

Kärstna mõisa pargi tee rekonstrueerimine



Address: Kärstna mõis, Kärstna küla, Viljandi vald, Viljandi maakond
Tellij: Viljandi Vallavalitsus
Koostas: Christin Algo, Hardi-Sander Luik
Vastutav spetsialist: Hardi-Sander Luik (VS 801/2015)

Kärstna mõisa park. Ehitismälestis, reg. nr. 14676

Viljandi 2025

Kärstna mõisapargi ajalugu ja iseloomustus

Viljandi vallas Kärstna külas asuv mõisapark ümbritseb neoklassitsistlikku peahoonet ja endisaegseid kõrvalhooneid. Enam kui pool pargist on ümbritsetud kiviaiaga, mis lääne pool on samblakihi all paremini säilinud. Tegemist on väga liigirohke pargiga. Pargi põhiosa on 19. sajandi II poolel rajatud vabakujuline, küllaltki suletud puistu, kus on veel säilinud algsest regulaarsest pargist painutatud pärna ja vahtra alleede osi.

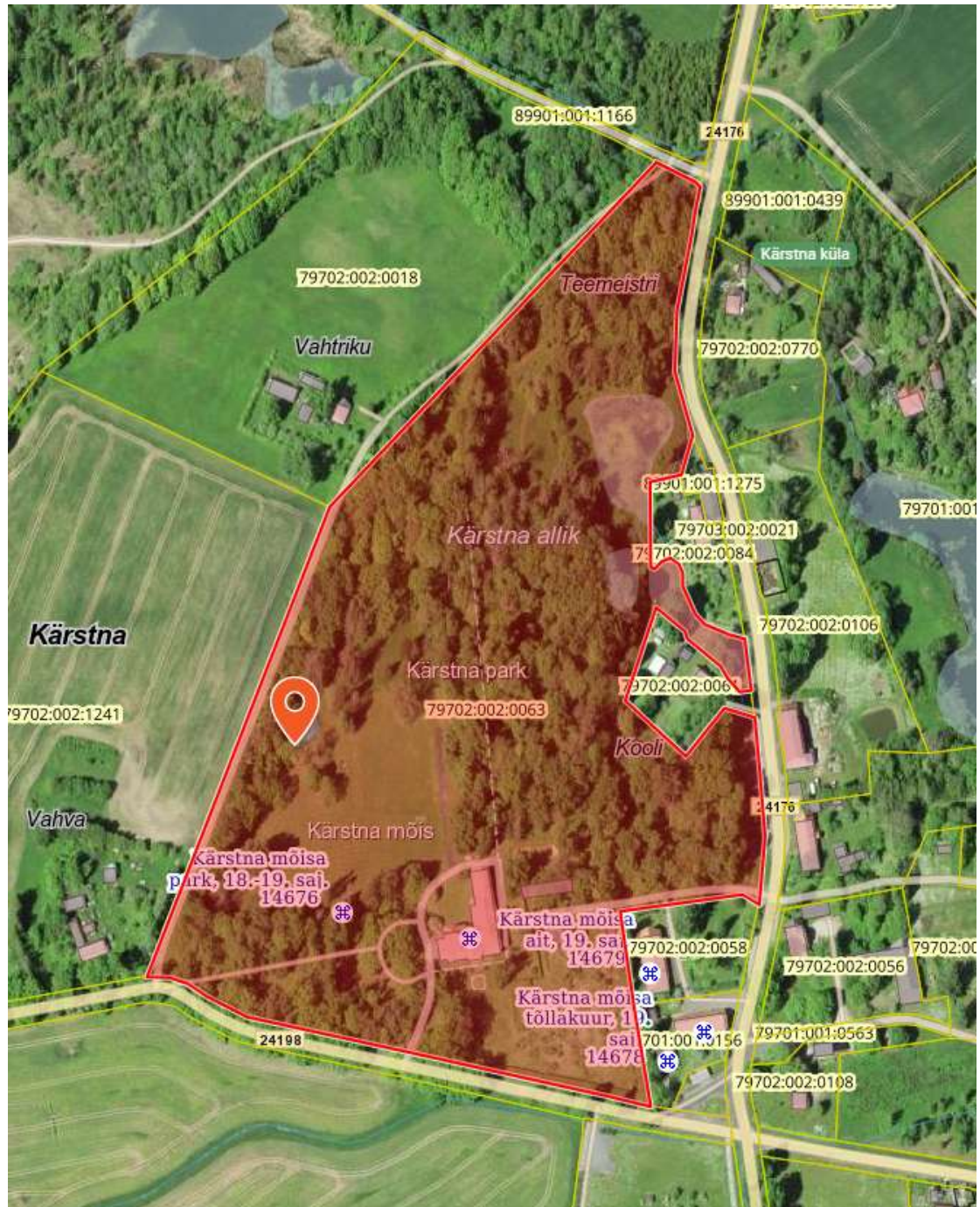
Tegevuskava eesmärk

Käesolev tegevuskava käsitleb töid, mille eesmärgiks on Kärstna mõisa (79702:002:0063) pargi tee osaline rekonstrueerimine. Pargitee äärde rajatakse kaks pinki.

Piiritlus

Tegevuskavaga nähakse ette mõisapargi tee rekonstrueerimise metoodika.

Asendiskeem



Allikas: Maa-ameti geoportaal.

Olemasoleva seisukorra kirjeldus ja uue konstruktsiooni kirjeldus

Rekonstrueeritavad mõisapargi kõnniteed on kaetud vana amortiseerunud asfaltkattega.



Foto 1. Mõisapargi kõnnitee olemasolev seisukord (2025. aasta kevad)

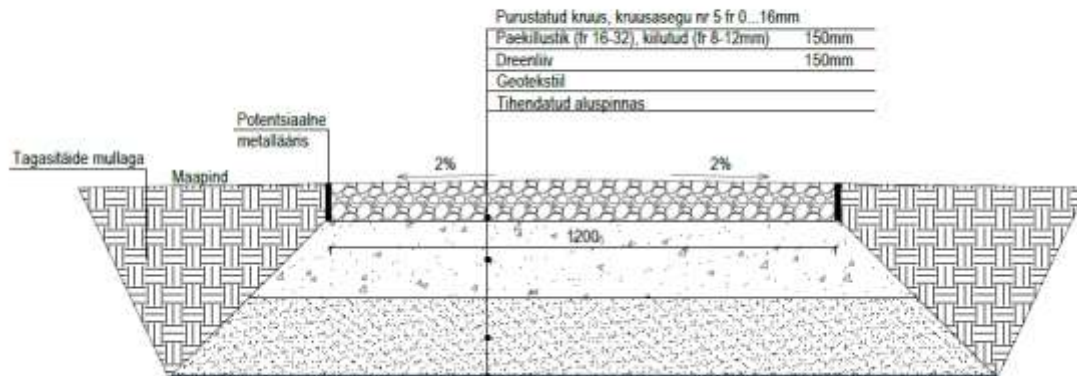


Foto 2. Mõisapargi kõnnitee olemasolev seisukord (2025. aasta kevad)

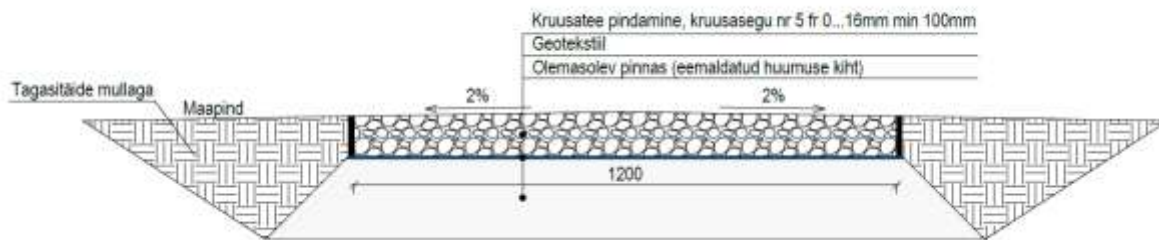
Uueks teekatteks on purustatud kruus (vt. uue konstruktsiooni ristlõiget joonisel 1). Teedealune täitepinnas kaevatakse välja, seejärel planeeritakse ja tihendatakse kaeviku põhi. Paigaldatakse geotekstiil, seejärel tihendatud liivast drenikiht (150mm) ja paekivist killustikust alus (150mm).

Puujuurte kohal vajadusel tuua killustikalus kõrgemale ehk kaevetega mitte minna nii sügavale (nt kohad, kus on üle 25mm läbimõõduga juured), vaid eemaldada ainult huumuse kiht (Joonis 2).

Rekonstrueeritava tee laius 1200mm.

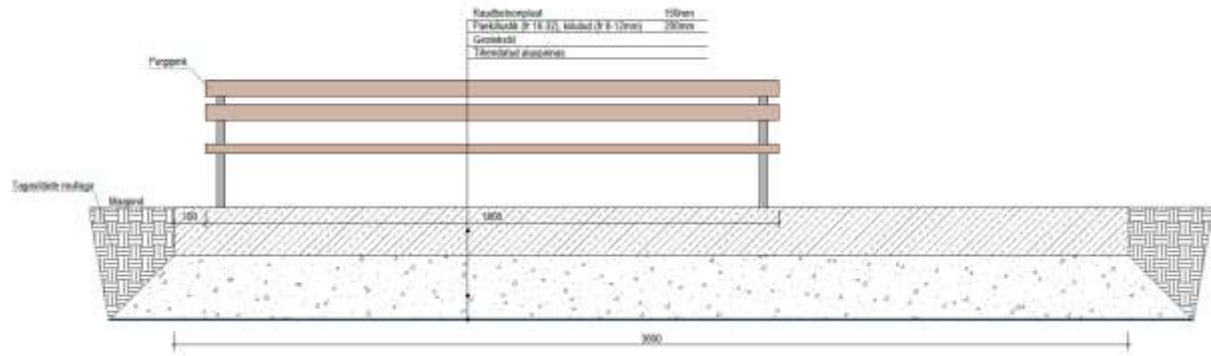


Joonis 1. Projekteeritava tee lõige



Joonis 2. Projekteeritava tee lõige suurte juurte alas

Lisaks uuele teekatele rajatakse mõisapargi tee kõrvale ka pargipingid. Nende alla on planeeritud 150mm paksune raudbetoonplaat (betoon XC4, XF4), armeeritud alakihis D12 #150/150 B500 armatuurvõrguga, raudbetoonplaadi mõõdud 3000x1200mm. Plaadi alla rajatakse tihendatud aluskihina paekivist killustikust alus (200mm), geotekstiil ning tihendatud aluspinnas (vt. uue konstruktsiooni ristlõiget joonisel 3).



Joonis 3. Projekteeritav tee pargipingi juures

Plaadi peale paigaldatakse ankrupoltidega kinnitatud pargipink (vt. Foto 3). Pargipinkide asukoht toodud joonisel 4. Joonisel (Joonis 4) toodud tähtsamad juurestiku kaitsealad on indikatiivsed, täpsemad asukohad täpsustada kohapeal.



Joonis 4. Planeeritav tee ja pargipinkide asukohad

Tootekirjeldus

Pargipingi pikkus 1800mm, käetugedega.



Foto 3. Pargipink Linn. Extery OÜ

Puude juurestiku kaitse tööde tegemise ajal

Väljavõtte standardist **EVS 939-3:2020:**

Juurestiku kaitsealas lammutus- ja ehitustöid tehes, tuleks juurestiku hea seisundi säilitamiseks:

a) vältida kaitsemeetmetega lammutus- või ehitustöödel juurtele tekitatavaid kahjustusi;

- b) tagada vee ja hapniku jõudmine juurteni;
- c) võimaldada juurestiku edasist kasvu;
- d) säilitada juurde kasvuks ja elutegevuseks sobiv pinnase struktuur.

Mullatöid tehakse ettevaatlikult, käsitsi või kergseadmetega, et vältida juurte rebestamist ning jämedaid juuri katva koore kahjustamist. Juuri, mille läbimõõt on alla 25mm, võib kärpida spetsiaalsete kääridega või käsisaega. Üle 25mm läbimõõduga juured säilitatakse.

Tähelepanekud tööde teostamiseks

Tööde käigus ei kaasne puude raiet. Pargi kahjustamise välistamiseks ehituse käigus tuleks ehitusmaterjalid ja lammutusjäätmeladustada väljaspool parki.

Tulenevalt Muinsuskaitseadusest § 31. **Arheoloogiapärandi kaitseks tööde peatamine.**

(1) Kui mistahes paigas avastatakse ehitamisel, teede, kraavide ja trasside rajamisel või muude mulla- ja kaevetööde tegemisel arheoloogiline kultuurikiht või maasse, veekogusse või selle põhjasetetesse mattunud ajaloolised ehituskonstruksioonid, on leidja kohustatud tööd peatama, säilitama koha muutmata kujul ning viivitamata teavitama sellest ametit.

Tööde teostamise lõppedes tuleb koostada aruanne ning esitada aruanne Muinsuskaitseametile. Ehitusjäätmelade käitlemine korraldatakse materjali liikide kaupa.

Jäätmelade käitluse eest vastutab ja korraldab ehitaja. Jäätmelad kogutakse liikide kaupa sorteeritult metallkonteineritesse ning antakse üle vastavat jäätmeluba omavale jäätmekäitlusettevõttele.